



La mairie vous accueille :

- **Lundi** : 8h30 à 12h30 et 13h à 16h
- **Mercredi** : 8h30 à 12h00
- **Jedi** : 8h30 à 12h30 et 13h à 16h

Tél : 02 96 95 62 04

Courriel : [mairie.de.brelidy@orange.fr](mailto:mairie.de.brelidy@orange.fr)

Site : [www.brelidy.fr](http://www.brelidy.fr)

### Dates à retenir

- Journée Citoyenne le 6 mai
- Le printemps des Artistes les 23, 24 et 25 juin
- Cérémonie Jean le Tenff le 3 juillet
- Tables de conversation franco-anglaise à partir du 10 juillet
- Concert au Château le 8 juillet
- La randonnée commentée le 1<sup>er</sup> août
- Le SKEAF'estival le 12 août



### Journée citoyenne / 6 mai

Après le succès rencontré l'année dernière, la municipalité a la plaisir de proposer une nouvelle édition de la Journée Citoyenne en date du 6 mai.

Très belle occasion pour que les brélidien(ne)s se rencontrent, échangent et fassent connaissance, autour d'animations et de collations, vous êtes invités à réserver cette date. Nous vous y attendons nombreux.

### Le Printemps des Artistes

En juin, la commune de Brélidy mettra à l'honneur ses artistes avec une exposition d'art les 23/24/25 juin. Ce sera l'occasion de découvrir ou re-découvrir les talents que notre commune renferme.

A cette exposition, s'ajoute des ateliers pour les grands et les petits.  
Renseignements en mairie.



### Brélidy-Totem sentier au bourg

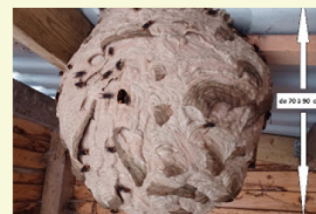
Au centre bourg de Brélidy, ce totem invitant à la balade sur le sentier « **Au travers du Thioulas** », pour découvrir un peu de notre patrimoine local (l'église et son vieux calvaire, la fontaine de Camarel, le menhir penché, la motte féodale, la croix réhabilitée de Kerjacob).

### Frelons asiatiques Alerte et vigilance !

**Photos** : En période printanière, un nid primaire d'une future reine frelon asiatique (*grosseur d'une balle de tennis*) – A ce stade, elle commence à pondre les larves pour élever les futures ouvrières et développer la colonie jusqu'à la situation de la 2<sup>ème</sup> image.

Si vous voyez cette petite construction, en fin de printemps, sur ou près de votre habitation, signalez-la en mairie.

Un véritable fléau pour nos insectes endémiques, particulièrement pour les abeilles.



# INFOS PRATIQUES

## Le Plan local d'urbanisme intercommunal

AVIS D'ENQUÊTE PUBLIQUE RELATIVE À L'ÉLABORATION DU PLAN LOCAL D'URBANISME INTERCOMMUNAL DE GUINGAMP-PAIMPOL AGGLOMÉRATION

Lundi 13 mars 2023 à 9h00 jusqu'au Mercredi 12 avril 2023 à 12h00. Plus d'informations disponibles en mairie.

## Fil de communication

Soucieuse de pouvoir communiquer rapidement et efficacement des informations aux bréolidiennes et bréolidiens, votre municipalité vient de se doter d'un réseau permettant cette possibilité. Un fil de communication du réseau : Whatsapp (uniquement dans le sens descendant - sans réponse possible) est désormais mis en place.

Vous désirez être informé en temps réel et recevoir des informations via ce réseau par votre municipalité, voici comment faire :

- Sur votre téléphone portable, télécharger l'application « Whatsapp » (gratuit)
- Remplissez le bulletin d'autorisation - disponible en mairie, en flashant le QRCode, ou en envoyant un mail à l'adresse suivante : [mairie.de.brelidy@orange.fr](mailto:mairie.de.brelidy@orange.fr)



## Activités professionnelles à Brélidy

**LES PROFESSIONNELS**

- Comptoir d'Intérieur**  
Ebénisterie  
Agencement  
Tapisserie  
07 69 40 82 25
- Maraîchage bio**  
Les Jardins De Loïc  
07 66 10 99 91
- Maraîchage bio**  
Le Champ du Dragon  
06 89 40 01 55
- Agneaux de Lezertzot**  
LA HOUBLONNIERE  
DE LEZERTZOT  
06 58 11 32 90
- Peinture Interieure / Décoration**  
elles DÉCORERS  
06 31 01 64 30
- Ty Breizh Isolation**  
02 96 95 38 27  
06 50 95 76 11
- Linda Watson Traduction**  
06 06 47 90 76
- Compagnie Théâtre B-A**  
02 96 12 14 57



# MÉMOIRE ET SOUVENIRS



## Henri PATIN, un grand artisan du Brélidy d'aujourd'hui

C'est avec stupéfaction que les brélidyens ont appris la disparition brutale d'Henri au mois de juin dernier à l'aube de ses 82 ans.

Retraité en 2010, il s'est établi à Brélidy dont son épouse, Danielle est originaire par ses grands-parents Labia- Le Vezouet. Il s'est investi dès 2005 dans le conseil municipal et devient premier adjoint en 2014. J'ai toujours considéré Henri comme le « sage » de l'équipe municipale. C'était un personnage respecté et simple à la fois recherchant avant tout l'entente et l'union. Henri était un fidèle compagnon, un ami, un confident, un homme de conviction qui a beaucoup œuvré pour qu'aboutissent les dossiers et travaux d'aménagement de sa commune. C'était un visionnaire sur l'aménagement de son cher village de Brélidy.

Féru d'histoire, il avait mis sa passion au service de sa commune en retraçant l'histoire de notre patrimoine à travers le livre « petites et Grande Histoire(s) de BRELIDY, village de Bretagne. » que beaucoup de brélidyens possèdent aujourd'hui dans leur bibliothèque.

Je dois beaucoup à Henri et Brélidy lui doit beaucoup. Nous avons perdu le bâtisseur de Brélidy que nous connaissons en 2023. Merci HENRI.

Pierre Marie GAREL, maire.



## La cérémonie du 11 novembre et repas



## Le Noël des enfants



Le maire et le conseil municipal ont accueilli les enfants et parents de Brélidy le 10 décembre.

Tout d'abord, un spectacle proposé par Berit Schwarm : les secrets de l'eau.

Tous les enfants de la commune, jusqu'à 10 ans, ont reçu des cadeaux avec le Père Noël : bonbons, chocolat, livre.

Un goûter a été offert à toutes les personnes présentes (28 enfants + adultes).

## Les Vœux

C'était salle comble le 14 janvier pour la cérémonie des vœux du maire.

Pierre-Marie Garel a souhaité la bienvenue aux nouveaux habitants, et a présenté les priorités et les projets pour la commune en 2023.

Comme veut la tradition, les 120 personnes présentes ont profité d'un temps d'échange et de convivialité, d'autant plus apprécié après 2 ans d'absence.



## État civil - en 2022

1 naissance - 4 décès - 2 mariages



# PATRIMOINE DE BRÉLIDY

## La bannière des garçons dite « bannière Saint Colomban »



C'est le joyau de notre église, bannière du XVII<sup>e</sup>, classée aux monuments historiques en date du 13 décembre 1971. C'est une bannière de procession en velours et soie avec des techniques de tissage des plus grands ateliers de brodeurs. Des bouquets de fleurs de métal et de soie, des étoiles d'or, des paillettes embellissent le tableau pour ajouter de la brillance.



## La bannière des enfants

Un autre trésor de notre église avec la bannière des enfants mise en lumière par une personne du Conseil Régional, chargée du patrimoine religieux. C'est une bannière relativement rare brodée à l'époque des « Ar Seiz Breur » : les sept frères, mouvement artistique breton des années 1930. Sur notre bannière des triskels, des spirales, des entrelacs caractéristiques de ce mouvement artistique.

## Un arbre remarquable à Brélidy

Situé à Kernevez, cet arbre de 6 mètres de diamètre à plus 3 siècles. Il a été planté autour de 1715, année de la mort du roi Louis XIV.



À Kernevez, avec feuillage d'été.



En hiver, une prestance imposante !

## Chapelle de Kerbiguet (village des pies)

Saint Tugdual est le patron de cette chapelle, reconstruite en 1841. La commune de Brélidy en est le propriétaire depuis très longtemps et s'efforce de la maintenir en bon état, dans le respect des choses du patrimoine hérité du passé.

